

# Tutorial: Como Acessar Remotamente a Estação de Trabalho do STF

Ubuntu Linux

## SUMÁRIO

1.	Verificando a permissão de acesso remoto no computador do STF.....	3
2.	Instalação do aplicativo necessário.....	5
2.1.	Aplicativo FortiClient.....	5
2.1.1.	Instrução para configuração do pacote .....	5
2.1.2.	Instrução para configuração do acesso remoto.....	6
3.	Conectando-se à rede do Tribunal .....	8
3.1.1.	Instruções para realização do acesso remoto .....	8
4.	Finalizando o acesso remoto:.....	10
4.1.1.	Instruções para finalização da sessão na plataforma iOS .....	10

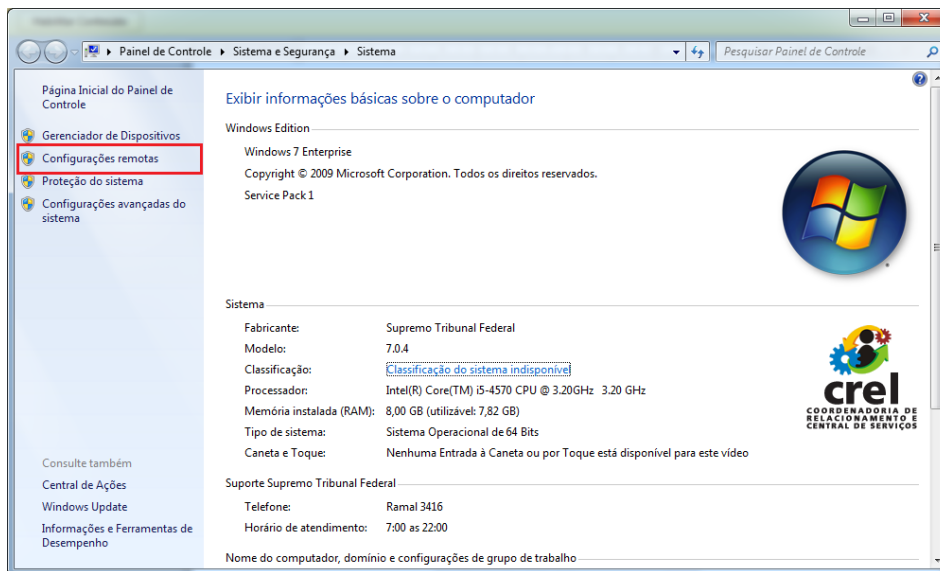
Para estabelecer uma conexão remota com a rede do STF é necessário efetuar a instalação do aplicativo FortiClient.

Para instalar o cliente de acesso e usar o acesso remoto ao STF, siga as instruções de configuração especificadas a seguir.

**Obs:** Seu computador do STF deve estar ligado e configurado para receber uma sessão remota. Qualquer dúvida entre em contato com o Helpdesk **3416**.

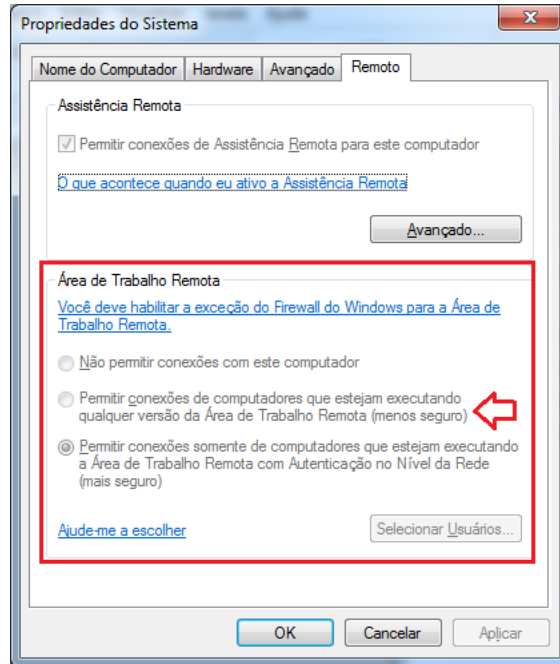
## 1. Verificando a permissão de acesso remoto no computador do STF

No computador do STF, pressione o botão “janela do Windows” + “Pause/Break”. A tela a seguir será exibida.

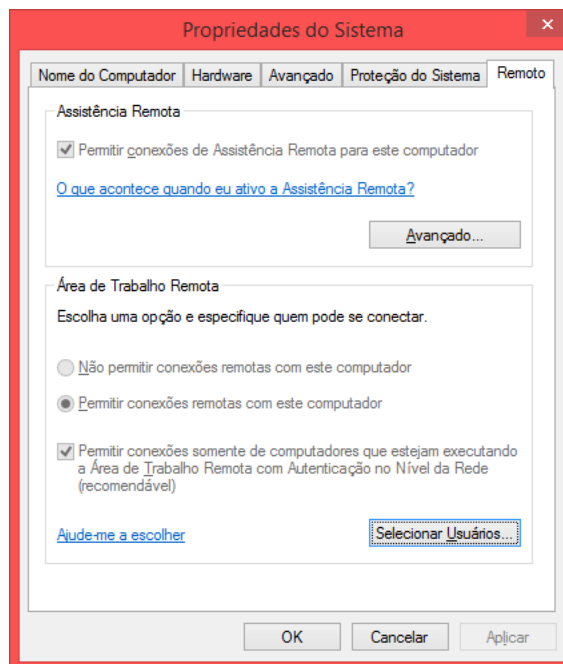


Selecione a opção destacada na janela superior.

Na tela seguinte, relacionada abaixo, verifique se a opção em destaque está marcada. Caso contrário peça auxílio para o Helpdesk e solicite a habilitação para acesso remoto.



Exemplo de tela para o sistema operacional Windows 7.



Exemplo de tela para o sistema operacional Windows 8/10.

## 2. Instalação do aplicativo necessário

### 2.1. Aplicativo FortiClient

- Acesse o [site](#) e selecione o pacote apropriado para o seu computador, verificando a versão apropriada e a arquitetura do sistema operacional;

**Obs:** a verificação da versão do sistema e da arquitetura pode ser realizada com a execução do comando a seguir no terminal, linha de comando.

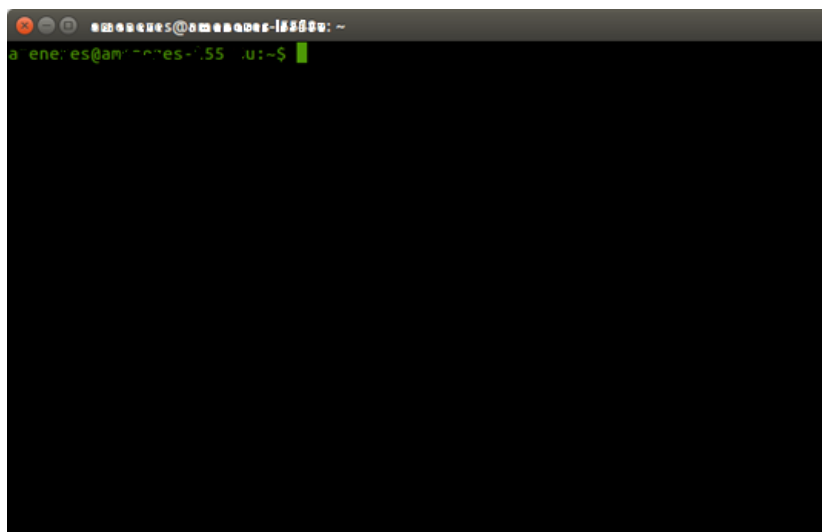
```
lsb_release -r; echo -e "Arch: \t\t`uname -i`"
```

#### 2.1.1. Instrução para configuração do pacote

Abra o terminal acessando o *menu* indicado na imagem abaixo. Para filtrar as opções disponíveis digite 'ter':



Com o terminal aberto acesse a pasta em que o pacote foi salvo e informe o comando a seguir, substituindo o pacote pelo apropriado quando necessário, para efetuar a instalação do pacote.



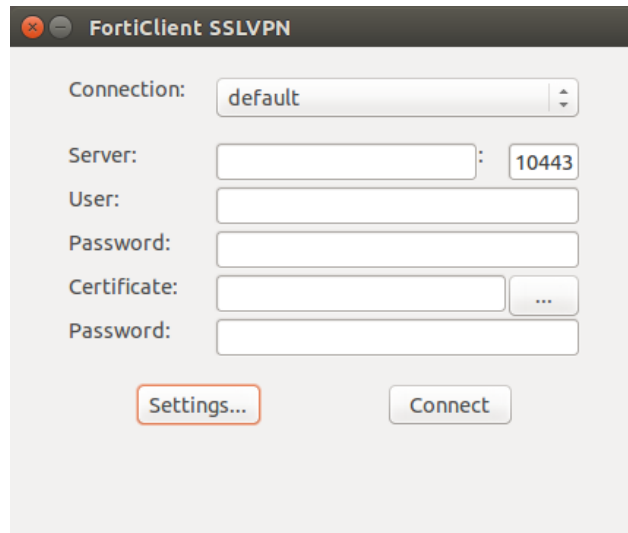
```
sudo dpkg -i forticlient-sslvpn_4.4.2327-1_amd64.deb
```

### 2.1.2. Instrução para configuração do acesso remoto

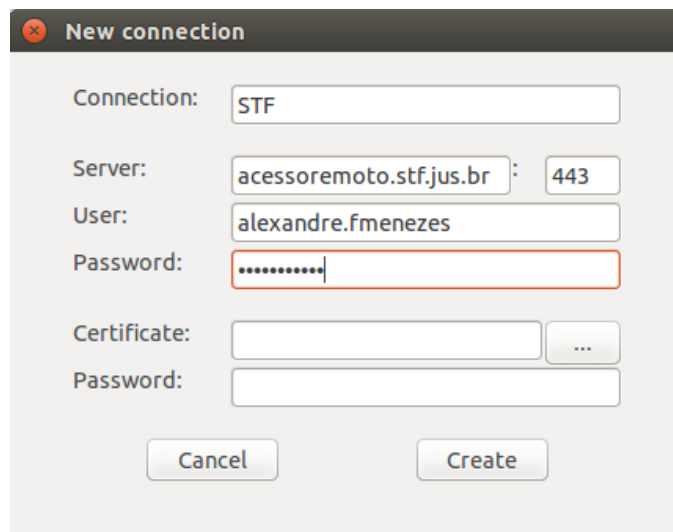
Abra o aplicativo recém-instalado, seguindo as instruções a seguir e informe a senha de administrador do sistema, usuário root.



Com o aplicativo aberto selecione a opção “Settings...”



Selecione + e preencha os campos conforme o exemplo a seguir.



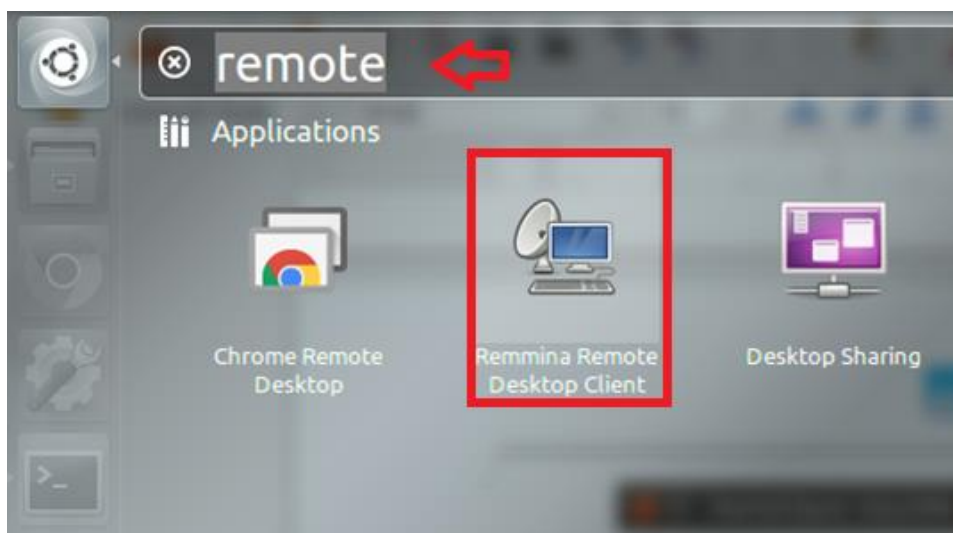
Selecione a opção 'Create' e em seguida 'Done'.

Para estabelecer a conexão basta selecionar a conexão previamente configurada através das opções disponíveis em: 'Connection' e após isso selecione 'Connect'.

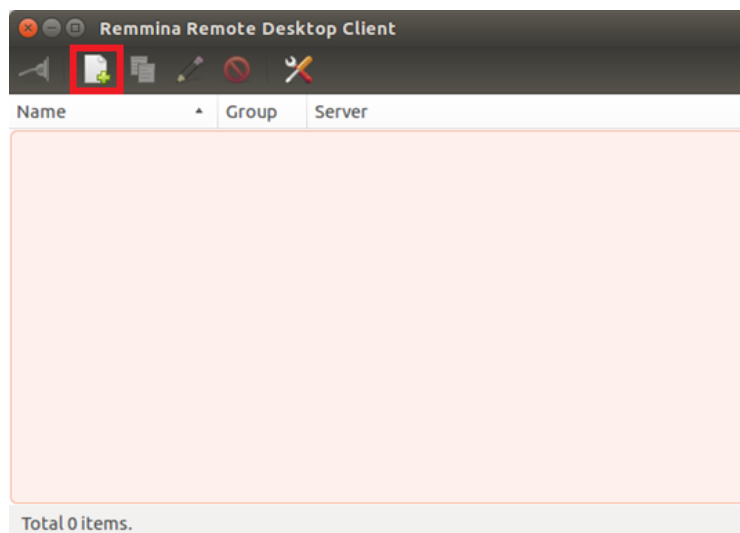
### 3. Conectando-se à rede do Tribunal

#### 3.1.1. Instruções para realização do acesso remoto

Na guia de seleção de aplicativos digite 'remote' e selecione o aplicativo indicado na imagem abaixo.



Em seguida selecione o item em destaque.



Efetue a configuração de acesso remoto com a sua estação do Tribunal preenchendo os campos conforme o exemplo abaixo.



Remote Desktop Preference

**Profile**

Name: ETI079766

Group: [Dropdown]

Protocol: RDP - Remote Desktop Protocol [Dropdown]

Basic | Advanced | SSH

Server: eti079766.rede.stf.gov.br [Dropdown]

User name: alexandre.fmenezes

Password: [Masked]

Domain: [Empty]

Resolution:  Use client resolution  
 Custom: 640x480 [Dropdown] [More]

Color depth: 256 colors (8 bpp) [Dropdown]

Share folder:  (None) [Dropdown]

Default Save Cancel Connect

## 4. Finalizando o acesso remoto:

### 4.1.1. Instruções para finalização da sessão na plataforma iOS

Para finalizar a conexão remota volte ao aplicativo “FortiClient” e selecione o botão em destaque, conforme tela a seguir.

